

УТВЕРЖДЕНА

приказом

от 26.04.2009 №

Директор школы:

/ И.Е. Востриков/

**Программа развития школьного лесничества «Берендей»
МБОУ СОШ с. Стегаловка Долгоруковского муниципального района
Липецкой области (ОКУ Тербунское лесничество)
на 2009 -2015 годы.**

1. Краткая аннотация документа.

Программа развития лесничества разработана советом лесничества, специалистами Долгоруковского участкового лесничества, учителем биологии МБОУ СОШ с. Стегаловка на период с 2009 по 2015 год. Программа предназначена для руководства работой школьного лесничества в режиме развития. В программе отражены тенденции развития лесничества, охарактеризованы главные проблемы и задачи.

Школьное лесничество «Берендей» создает условия для личностного роста учащихся, их подготовки к полноценному и эффективному участию в различных видах жизнедеятельности в информационном обществе и выборе профессии.

2. Нормативно – правовая база для разработки программы.

Конституция Российской Федерации.

Законы РФ «Об образовании»

Типовое положение о школьном лесничестве.

Концептуальная модель обеспечения учебно-воспитательного процесса в школьном лесничестве.

Государственные образовательные стандарты.

Устав школы.

Устав школьного лесничества.

3. Основные задачи программы:

- обеспечение уровня экологического образования и воспитания, соответствующего современным требованиям.
- определение оптимального содержания образования, новых образовательных технологий с учетом требований современного общества к выпускнику школы и особенностей работы школы и лесхоза;
- формирование творчески мыслящей личности, способной адаптироваться к условиям новой жизни, способной к самообразованию, самоконтролю и самосовершенствованию;
- совершенствование воспитательной системы школьного лесничества: развитие творческой, созидательной деятельности;

- обеспечение условий, способствующих сохранению и укреплению здоровья, отработка здоровьесберегающих технологий, пропаганда ценности здоровья и здорового образа жизни через формирование активной жизненной позиции ребенка по отношению к своему здоровью и своей малой родине;

-совершенствование системы взаимодействия школы, лесничества и семьи в формировании личности;

- укрепление ресурсной базы школьного лесничества с целью обеспечения его эффективного развития.

4. Сроки реализации программы.

I этап: 2009– 2010г.г.

Выявление перспективных направлений деятельности лесничества и разработка программы развития детской общественной организации.

II этап: 2010 -2014 г.г.

Реализация программы.

III этап: 2014-2015 г.г.

Анализ и обобщение достигнутых результатов.

5. Механизм реализации программы

Программа реализуется через запланированные мероприятия

6. Краткая информационная справка о школьном лесничестве.

Школьное лесничество «Берендей» основано в 2009 году. Лесничество имеет статус школьного лесничества «Берендей», созданного на базе МБОУ СОШ с. Стегаловка Долгоруковского муниципального района и Долгоруковского участкового лесничества (ОКУ Тербунское лесничество).

Школьное лесничество работает на основании следующих нормативных документов:

1. Положение о школьном лесничестве.
2. Устав школьного лесничества.
4. Плана работы лесничества.
5. Программы кружка «Юный лесничий»

Режим работы школы обеспечивает занятость учащихся по интересам во второй половине дня.

Школьное лесничество располагает кабинетом биологии, где проходят все мероприятия членов лесничества. В распоряжении имеются ТСО: компьютер, ноутбук, мультимедиапроектор, принтер.

Формы поощрения за достижения в деятельности членов лесничества и других учащихся школы:

1. Памятные подарки.
2. Благодарственные письма от администрации школы, лесничества, руководителей проектов и исследований и руководителей социального партнерства с школьным

лесничеством.

3. Выдача сертификатов качества учащимся за выполненную исследовательскую или проектную работу на природоохранную тему.

Школьным лесничеством руководит учитель биологии и химии МБОУ СОШ с. Стегаловка Светлана Дмитриевна Карцева. Консультант и помощник-участковый лесничий Владимир Иванович Демидов.

Школьное лесничество успешно решает следующие задачи:

- обеспечение обязательных стандартов экологического образования и воспитания;
- создание психологически комфортной среды для интеллектуального и нравственного развития личности;

Это подтверждается результатами членов лесничества на областных конкурсах экологической и природоохранной деятельности (Всероссийский юниорский лесной конкурс «Подрост»).

- введение в практику работы школьного лесничества следующих документов:

1. Летопись школьного лесничества (Оформлен стенд в Музее «История села» МБОУ СОШ с. Стегаловка «История школьного лесничества Стегаловской школы).
2. Книга почета лесничества.
4. История создания школьного лесничества «Берендей»
5. Книга отзывов о деятельности лесничества.

- совершенствование деятельности школьного лесничества, основанной на сохранении традиций школы и лесхоза и введении инноваций;

- систематическое участие лесничества в конференциях, конкурсах, смотрах.

Управление школьным лесничеством строится на принципах самоуправления. Органом самоуправления лесничества является Совет школьного лесничества.

Органом, несущим ответственность за координацию деятельности лесничества, является МБОУ СОШ с. Стегаловка

Школьное лесничество имеет свою структуру.

Основные направления деятельности школьного лесничества

1. Природоохранная деятельность.
2. Эколого-просветительская деятельность.
3. Учебно-исследовательская деятельность.
4. Учебно-опытная деятельность.
5. Региональное краеведение
7. **Оценка тенденций изменения социального заказа на внеурочную деятельность в рамках школьного лесничества.**

Школьное лесничество изучает спрос учащихся, родителей, формирует социальный заказ на основе объективной информации и следует изменениям этого заказа. По итогам опросов, проводящихся регулярно, изменяется структура деятельности лесничества.

В разное время лесничество имела разную структуру и направления деятельности. Цель оставалась прежней – воспитание экологически грамотной личности, используя разные формы и методы.

С учетом модернизации образования в нашем лесничестве создана экологическая агитбригада, разработана программа «Юный лесничий», налажен выпуск стенгазеты «Зеленые вести», в перспективе разработана сайта школьного лесничества.

Поэтапная подготовка членов лесничества.

1 этап - выявление образовательного запроса членов школьного лесничества.

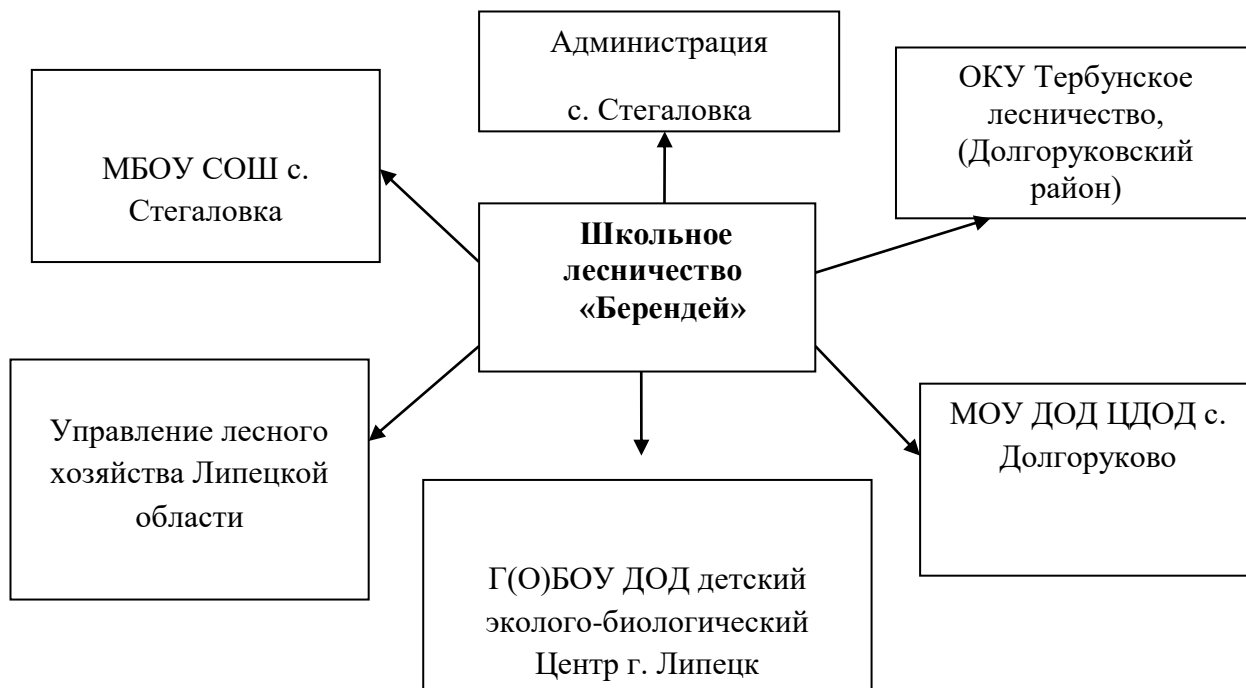
2 этап - моделирование видов образовательной и внеурочной деятельности членов школьного лесничества, востребованных с учетом времени, и принятие решения в различных образовательных и воспитательных ситуациях.

3 этап - оценка готовности школьника к принятию решения в выборе своей профессиональной деятельности.

8. Социальный паспорт школьного лесничества:

1. Учебный год	2013/2014
2. Количество детей в лесничестве	30
3. Количество обучающихся, состоящих на учёте в КДН	-
4. Количество опекаемых детей	1
5. Количество детей из многодетных семей	6
6. Количество детей-инвалидов	-
7. Количество детей из неполных семей	7
8. Количество детей, состоящих на внутришкольном учёте	3
9. Количество детей, состоящих на учёте в ПДН	-

9. Модель социального партнерства школьного лесничества



8. Модель выпускника – члена школьного лесничества.

Экологически грамотная личность:

- имеет твердую жизненную позицию гражданина своей малой родины;
- имеет четкие убеждения в выборе своей будущей профессии;
- умеет организовать научно - практическую конференцию, мероприятия с учащимися младших классов, выставки, экологические вечера и т.п.
- умеет аргументировать свои высказывания.

9. План действий по реализации задач.

Создание в рамках школьного лесничества открытого информационного образовательного и воспитательного пространства.

№	Мероприятие	Срок	Исполнители
1.	Прохождение занятий по освоению современных информационных технологий с членами лесничества.	2009-2010 уч. год	Учитель информатики

2.	Внедрение информационных технологий в образовательную практику и внеурочный процесс.	Весь период.	Руководитель Школьного лесничества
3.	Улучшение материально-технической базы лесничества.	Весь период.	Директор школы
4.	Создание банка программно-методических материалов по природоохранной и лесохозяйственной деятельности.	Весь период.	Руководитель Школьного лесничества
5.	Использование ресурсов глобальной информационной сети в образовательном процессе.	Весь период.	Руководитель Школьного лесничества
6.	Своевременное обновление информации в стенгазете «Зеленые вести», на школьном сайте.	Весь период.	Совет лесничества

Основные направления опытно-исследовательской работы в школьном лесничестве

1. В области лесного семеноводства:

- проведение прогноза урожая основных лесобразующих пород за 1-2 года до сбора плодов по специальным методикам;
- оказание помощи лесничеству по сбору шишек сосны и ели, семян дуба на лесосеменных объектах;
- определение посевных качеств собранных семян (всхожесть, чистота и др.).

2. В питомническом хозяйстве:

- исследование различных способов предпосевной обработки семян на рост сеянцев; влияние агротехники выращивания посадочного материала (полив, подкормка различными удобрениями и др.) на успешность роста сеянцев, саженцев; проведение инвентаризации посадочного материала и др.

2. В лесокультурном производстве:

- изучение успешности роста лесных культур в зависимости от их природного состава, густоты и схем посадки, оказание помощи лесничеству в посадке и дополнении лесных культур; проведение инвентаризации молодых посадок.

3. В области лесозащиты:

- проведение надзора за появлением болезней и вредителей в лесных насаждениях; проведение Акции «Опасность весенних палов», организация и проведение в школе Дней защиты от экологической опасности и т.д.

Темы для проведения опытно-исследовательской работы в школьном лесничестве

1. Изучение успешности роста лесных культур основных лесообразующих пород.
2. Семенное размножение хвойных растений.
3. Фенологические наблюдения за изменениями в природе.
4. Выращивание туи семенами и черенкованием.

Ожидаемые конечные результаты

1. Повышение качества внеурочной деятельности.
2. Улучшение условий реализации образовательной программы школьного лесничества.
3. Удовлетворение запросов всех участников образовательного и воспитательного процесса.
4. Расширение диапазона мероприятий для раскрытия, развития и реализации творческих, учебно-исследовательских способностей членов лесничества.
5. Увеличение числа школьников, реализовавших свои способности.
6. Повышение мотивации членов лесничества к здоровому образу жизни, сохранение и укрепление здоровья школьников, воспитание экологически грамотной личности.
7. Обеспечение занятости учащихся.